

Die Münchner Personenkraftwagen nach Motorarten 2005 bis März 2018

Text, Grafiken, Tabelle, Karte: **Adriana Kühnl**

Pkw-Bestand

*712 871 Münchner Pkw, davon
¾ privat zugelassen*

In München waren am 31.03.2018 insgesamt 712 871 Personenkraftwagen (Pkw) zugelassen, davon 520 930 Pkw auf Privatpersonen (73,1 %) und 191 941 Pkw auf Firmen (26,9 %). Von Dezember 2005 bis März 2018 ist der private Pkw-Bestand von 464 262 Pkw um 56 668 Pkw angestiegen (12,2 %), der Pkw-Bestand der Firmen-Fahrzeuge hat um 73 901 Fahrzeuge zugenommen (62,6 %). Bis 2009 blieb der private Pkw-Bestand nahezu konstant und wächst seitdem jährlich um durchschnittlich 1,1 %, siehe Grafik 1a, Seite 7. Ein markanter Sprung ist bei den Firmen-Fahrzeugen ab 2011 ersichtlich, der sich u.a. mit der Ansiedlung eines großen Autovermieters erklärt, siehe Grafik 1b, Seite 7.

Nicht nur die Dimensionen an Privat- und Firmenfahrzeugen unterscheiden sich stark, sondern auch die bevorzugte Motorart der zugelassenen Pkw, siehe Grafiken 1a+b.

*Privat-Pkw sind am häufigsten
Benziner*

Im Privatbereich werden eindeutig Benzinfahrzeuge bevorzugt, jedoch mit abnehmender Tendenz: Waren zum 31.12.2005 81,1 % aller zugelassenen privaten Pkw Benzinfahrzeuge, sind es 12 Jahre später nur noch 67,6 %, siehe Grafik 1a. Hingegen haben Dieselfahrzeuge im selben Zeitraum von 18,8 % auf 31,0 % zugelegt. Ab Januar 2017 zeigt sich bei den zugelassenen Pkw für den Privatgebrauch – unabhängig, ob neu oder gebraucht – dass der Abwärtstrend der Benziner und der steigende Dieseltrend beendet sind und im derzeitigen „Ist-Zustand“ verweilen.

*Firmen-Pkw sind bevorzugt
Diesel-Fahrzeuge*

Der Pkw-Bestand von Firmen zeigt ein anderes Bild. Bei Betrachtung der Grafik 1b fällt auf, dass im Jahr 2005 der Diesel mit 57,1 % nur knapp die bevorzugte Motorart darstellt und sich erst ab ca. 2009 bis 2016 auf eine Häufigkeit von ca. 70 % einpendelt. Ab 2017, nehmen Firmen-Dieselfahrzeuge jedoch ab. Waren im Dezember 2016 noch 69,0 % der Firmen-Pkw Dieselfahrzeuge, sind es ein Jahr später im Dezember 2017 nur noch 64,3 % und im März 2018 sogar nur noch 59,7 %, siehe Grafik 1b.

*Sonstige Motorisierungen selten
vertreten*

Neben Diesel und Benzin spielen sonstige Motorarten – wie Elektro, Erdgas, Flüssiggas, Hybrid und Sonstige – eine eher untergeordnete Rolle. Im Privatbereich waren im März 2018 1,5 % aller Pkw kein Diesel- oder Benzin-Fahrzeug und bei den Firmen-Fahrzeugen 3,6 %.

*60 746 Privat-Pkw mit Euro 1 bis 4
in München gemeldet*

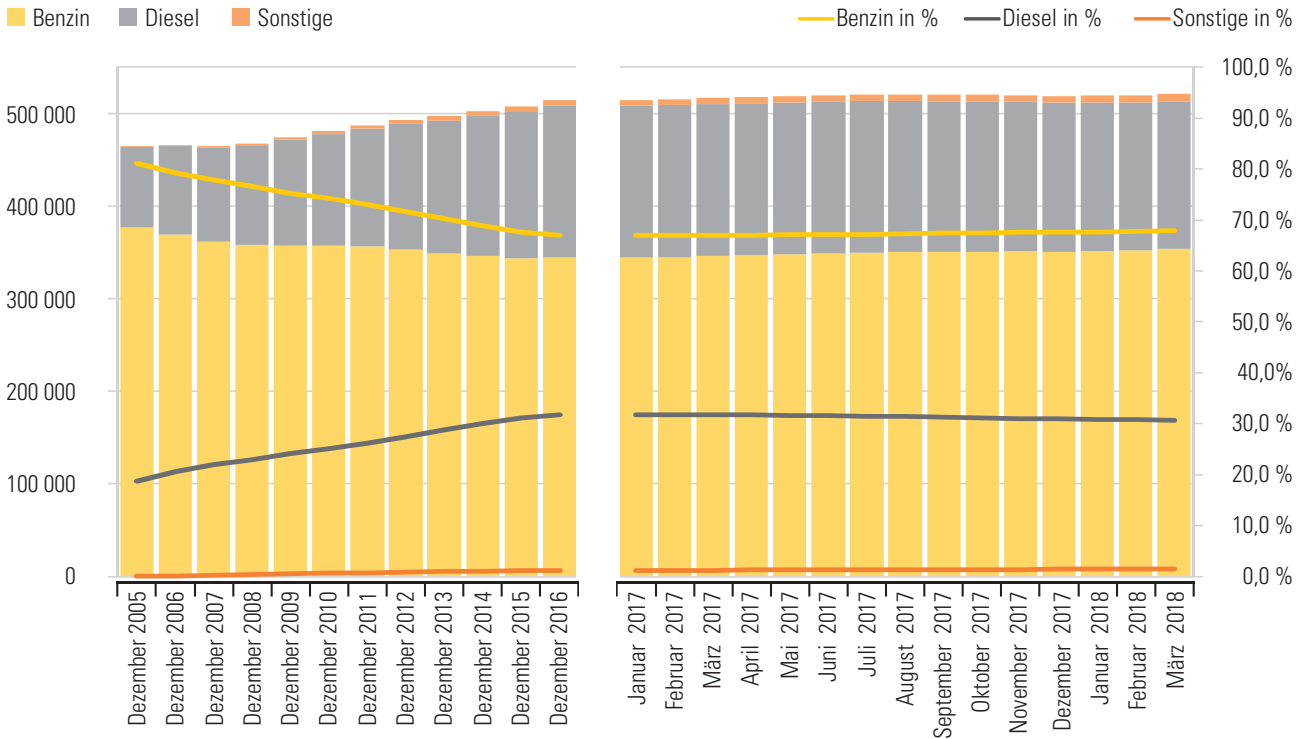
Im März 2018 hatten 32 978 private Diesel-Pkw die Euro 6-Norm und 65 283 Pkw Euro 5, zusammen entspricht das 61,6 % aller privaten Diesel-Fahrzeuge, siehe Tabelle 1, Seite 10 + Grafik 2b, Seite 9. Hingegen sind 60 746 Privat-Pkw mit Euro 1 bis 4 in München zugelassen. Die Verteilung der privat zugelassenen Diesel-Fahrzeuge mit Euro 1 bis 4 (ohne Sonstige (z.B. nicht gefüllt/ nicht bekannt, Oldtimer)) im Stadtgebiet zum Stand 31.03.2018 ist in Karte 1, Seite 10, dargestellt.

*83 % aller Diesel-Firmen-Pkw sind
Euro 6*

Bei Firmen-Fahrzeugen verteilen sich die Emissionsklassen der Diesel-Fahrzeuge im März 2018 gänzlich anders: 83,3 % aller Firmen-Diesel sind Euro 6, 12,7 % Euro 5 und 3,7 % Diesel-Pkw von Firmen haben Euro 1 bis 4, siehe Tabelle 1 und Grafik 2d, Seite 9.

Der Münchner Privat-Pkw-Bestand nach Motorarten 2005 bis März 2018

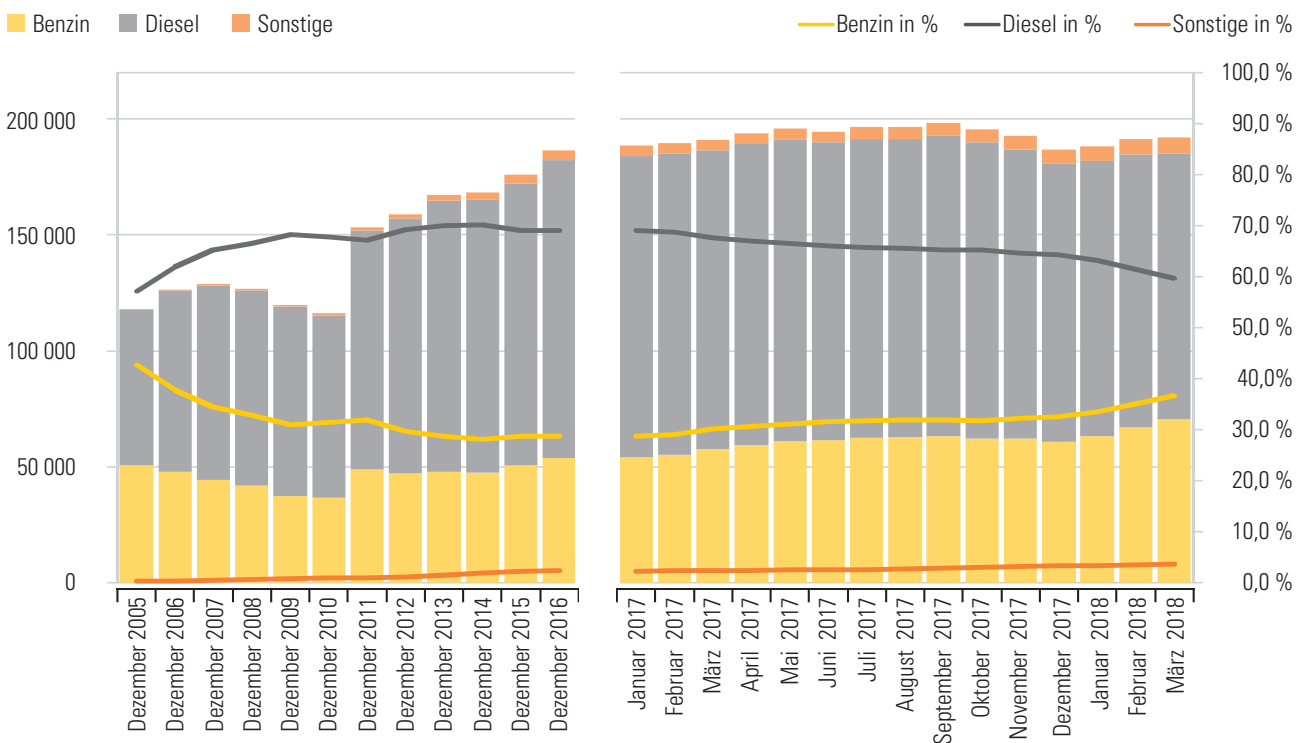
Grafik 1a



© Statistisches Amt München

Der Münchner Firmen-Pkw-Bestand nach Motorarten 2005 bis März 2018

Grafik 1b



© Statistisches Amt München

Pkw-Neuzulassungen

Ab II/2017 werden privat wieder häufiger Benziner neu zugelassen

Bei den privaten Pkw-Neuzulassungen (Erstzulassungen fabrikneuer Fahrzeuge) liegt der Anteil an Benzin-Fahrzeugen seit 2006 bis ca. zum ersten Quartal 2017 bei durchschnittlich 62 % (ausgenommen das Umweltprämienjahr 2009). Ab dem zweiten Quartal 2017 werden von Privatpersonen wieder häufiger Benzin-Pkw zugelassen – der Anteil ist bis Anfang 2018 auf 73,5 % gestiegen. Dementsprechend haben Neuzulassungen von Dieselfahrzeugen wieder abgenommen: von einem Anteil mit ca. 39,1 % Anfang 2006 bis hin zu 20,1 % Anfang 2018. Die sonstigen Kraftstoffarten (Elektro, Erdgas, Hybrid und Sonstige) haben seit 2017 nur wenig zulegen können: Der Anteil von „Nicht-Diesel oder -Benzinern“ an allen Pkw-Neuzulassungen im ersten Quartal 2018 beträgt 6,5 %, siehe Grafik 3a, Seite 11.

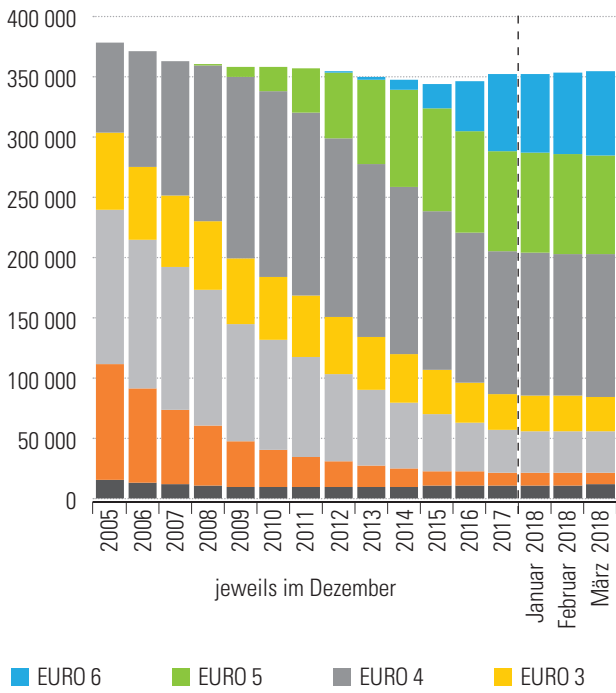
Firmen-Diesel-Tradition bei Neuzulassungen erstmalig in I/2018 gestoppt

Bei den Firmen-Neuzulassungen sind im ersten Quartal 2018 erstmalig seit 2006 Benzinfahrzeuge gefragter als Dieselfahrzeuge (Benziner 53,4 %, Diesel 42,3 %). Bis 2017 war zwischen den beiden Hauptmotorarten immer eine deutliche Präferenz für Dieselmotoren erkennbar mit einem Unterschied von ca. 30 %-Punkten, siehe Grafik 3b, Seite 11.

Aktuell werden sowohl bei den Privaten als auch bei den Firmen-Neuzulassungen, unabhängig ob Diesel oder Benziner, am häufigsten Euro 6-Fahrzeuge als neuester Stand der Technik zugelassen.

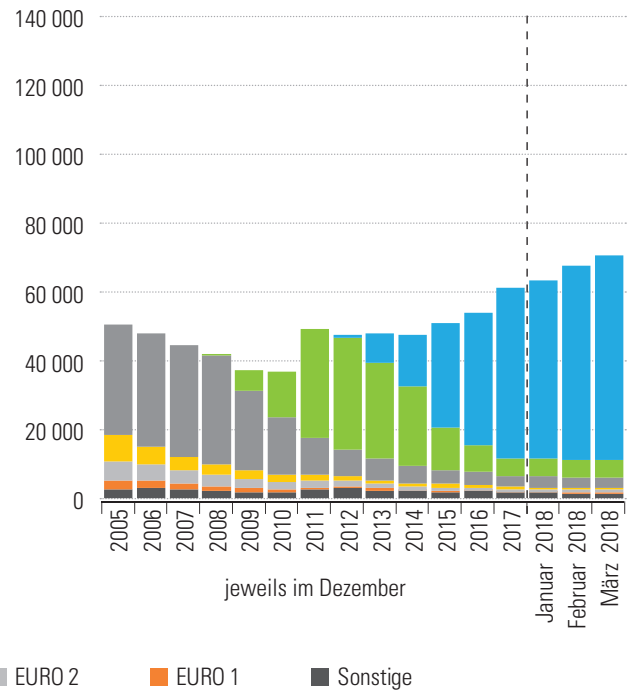
Der Münchner Privat-Pkw-Bestand nach Emissionsgruppen: Benzinfahrzeuge

Grafik 2a



Der Münchner Firmen-Pkw-Bestand nach Emissionsgruppen: Benzinfahrzeuge

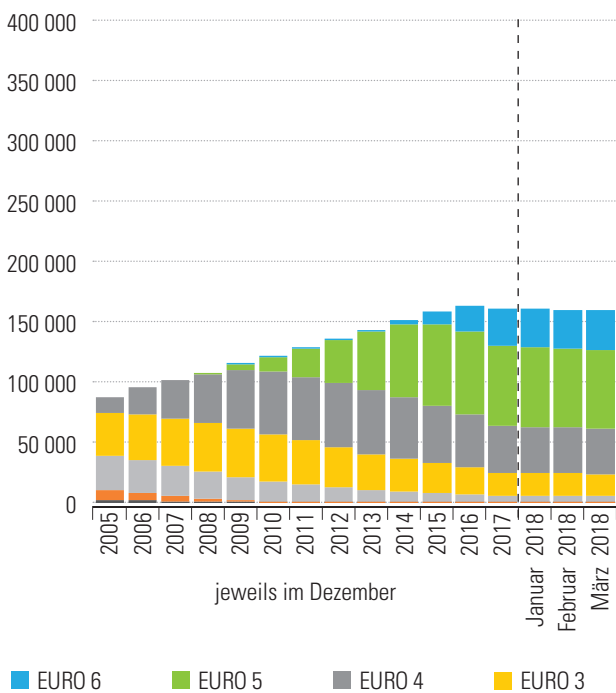
Grafik 2b



© Statistisches Amt München

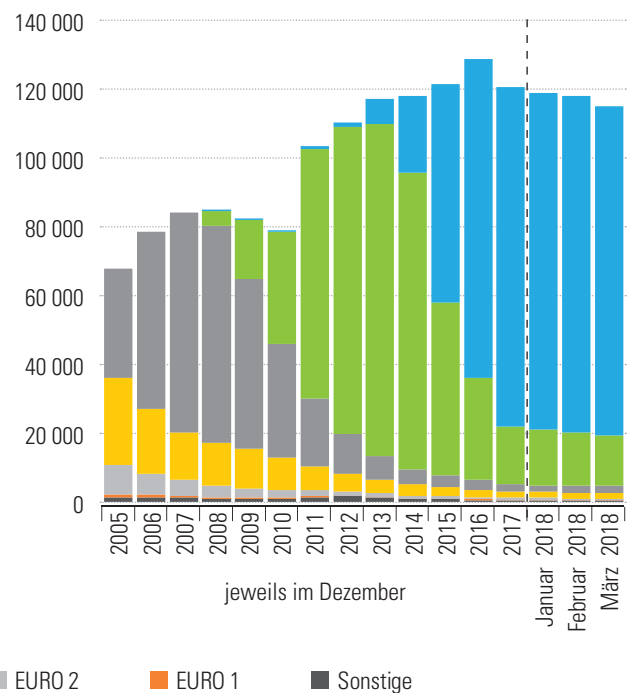
Der Münchner Privat-Pkw-Bestand nach Emissionsgruppen: Dieselfahrzeuge

Grafik 2c



Der Münchner Firmen-Pkw-Bestand nach Emissionsgruppen: Dieselfahrzeuge

Grafik 2d



© Statistisches Amt München

Der Münchner Pkw-Bestand nach Emissionsgruppen zum 31.03.2018

Table 1

| März 2018 | Benzin | | Diesel | | Sonstige Motorarten | | Zusammen |
|-----------------------|---------------|----------------|----------------|----------------|---------------------|--------------|----------------|
| | Firmen | Privat | Firmen | Privat | Firmen | Privat | |
| EURO 1 | 280 | 9 801 | 30 | 336 | 2 | 39 | 10 488 |
| EURO 2 | 658 | 34 052 | 542 | 5 407 | 6 | 402 | 41 067 |
| EURO 3 | 701 | 28 834 | 1 668 | 17 892 | 20 | 502 | 49 617 |
| EURO 4 | 2 972 | 117 479 | 2 007 | 37 111 | 103 | 1 997 | 161 669 |
| EURO 5 | 4 953 | 82 143 | 14 613 | 65 283 | 448 | 1 826 | 169 266 |
| davon Euro 5a | 1 311 | 33 563 | 2 963 | 29 173 | 41 | 442 | 67 493 |
| Euro 5b | 3 642 | 48 580 | 11 650 | 36 110 | 407 | 1 384 | 101 773 |
| EURO 6 | 59 505 | 69 675 | 95 515 | 32 978 | 4 422 | 2 317 | 264 412 |
| davon Euro 6a | - | - | 96 | 257 | - | - | 353 |
| Euro 6b | 53 170 | 68 136 | 81 930 | 31 817 | 2 587 | 2 195 | 239 835 |
| Euro 6c | 6 314 | 1 497 | 12 791 | 858 | 1 734 | 122 | 23 316 |
| Euro 6d-TEMP-(EVAP) | 21 | 42 | 698 | 46 | 101 | - | 908 |
| Sonstige | 1 336 | 11 528 | 287 | 600 | 1 873 | 728 | 16 352 |
| davon Oldtimer | 463 | 10 011 | 10 | 426 | 1 | 18 | 10 929 |
| keine Eurostufe | 23 | 607 | 8 | 143 | 1 704 | 596 | 3 081 |
| nicht gefüllt/bekannt | 850 | 910 | 269 | 31 | 168 | 114 | 2 342 |
| Zusammen | 70 405 | 353 512 | 114 662 | 159 607 | 6 874 | 7 811 | 712 871 |

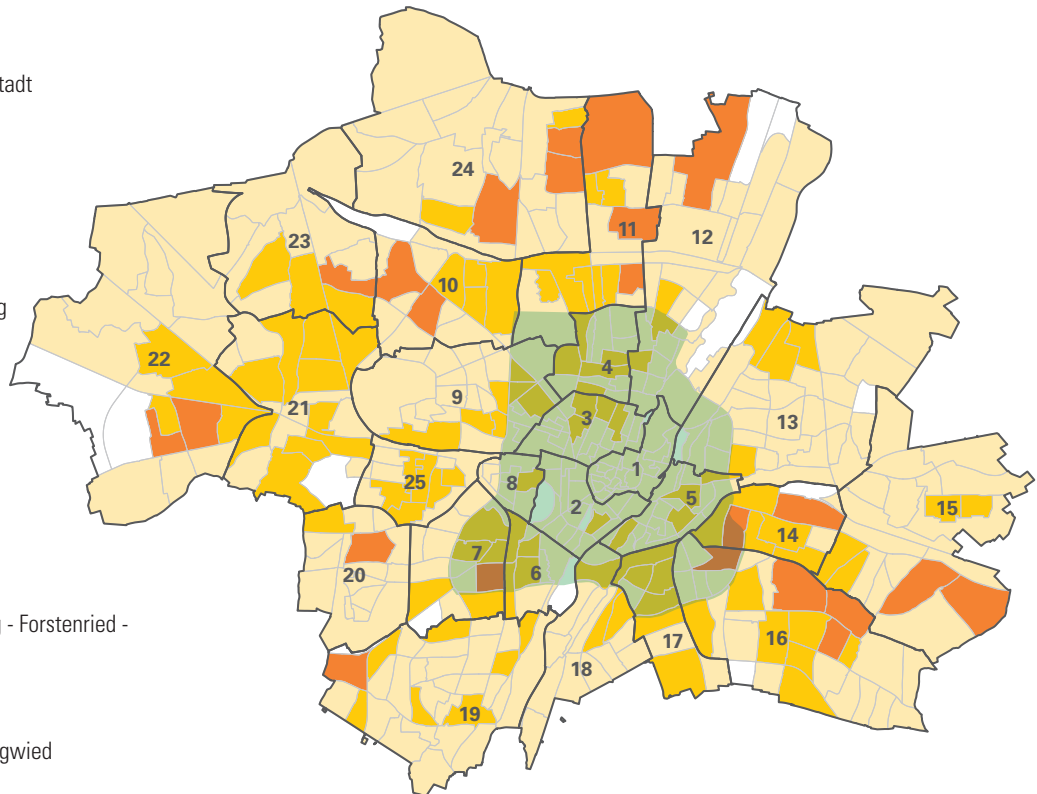
© Statistisches Amt München

Die privaten Münchner Diesel-Pkw mit Euro 1 bis Euro 4 zum 31.03.2018 nach Vierteln

Karte 1

Stadtbezirke

- 1 Altstadt - Lehel
- 2 Ludwigsvorstadt - Isarvorstadt
- 3 Maxvorstadt
- 4 Schwabing West
- 5 Au - Haidhausen
- 6 Sendling
- 7 Sendling - Westpark
- 8 Schwanthalerhöhe
- 9 Neuhausen - Nymphenburg
- 10 Moosach
- 11 Milbertshofen - Am Hart
- 12 Schwabing - Freimann
- 13 Bogenhausen
- 14 Berg am Laim
- 15 Trudering - Riem
- 16 Ramersdorf - Perlach
- 17 Obergiesing - Fasangarten
- 18 Untergiesing - Harlaching
- 19 Thalkirchen - Obersendling - Forstenried - Fürstenried - Solln
- 20 Hadern
- 21 Pasing - Obermenzing
- 22 Aubing - Lochhausen - Langwied
- 23 Allach - Untermenzing
- 24 Feldmoching - Hasenberg
- 25 Laim



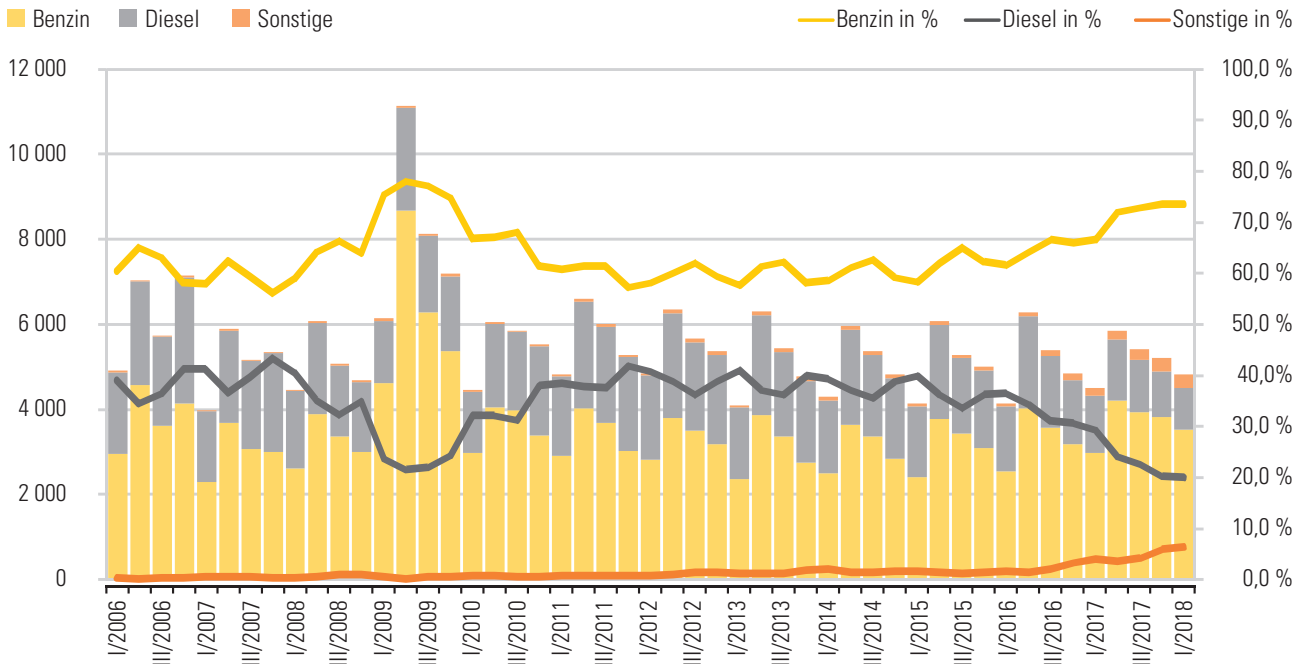
Geodaten-Grundlage: © LH München, Kommunalreferat, Vermessungsamt 2018.

Anzahl privater Diesel-Pkw mit Euro 1 bis 4 □ 0 □ 1-181 □ 181-351 □ 351-521 — Stadtbezirksviertelgrenzen
 — Stadtbezirkgrenzen □ Umweltzone München seit 01.10.2008 (= Bereich innerhalb des Mittleren Rings, ohne den Ring selbst)

© Statistisches Amt München

Die privaten Pkw-Neuzulassungen in München 2006 bis I/2018

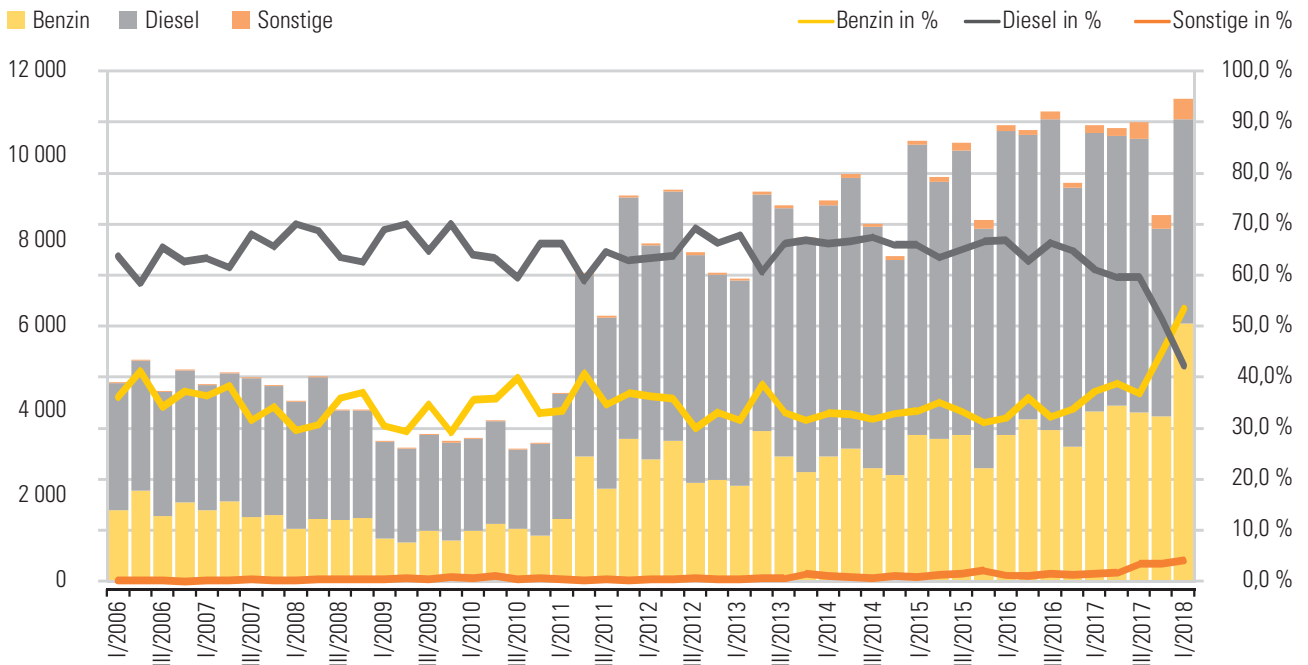
Grafik 3a



© Statistisches Amt München

Die Firmen Pkw-Neuzulassungen in München 2006 bis I/2018

Grafik 3b



© Statistisches Amt München