

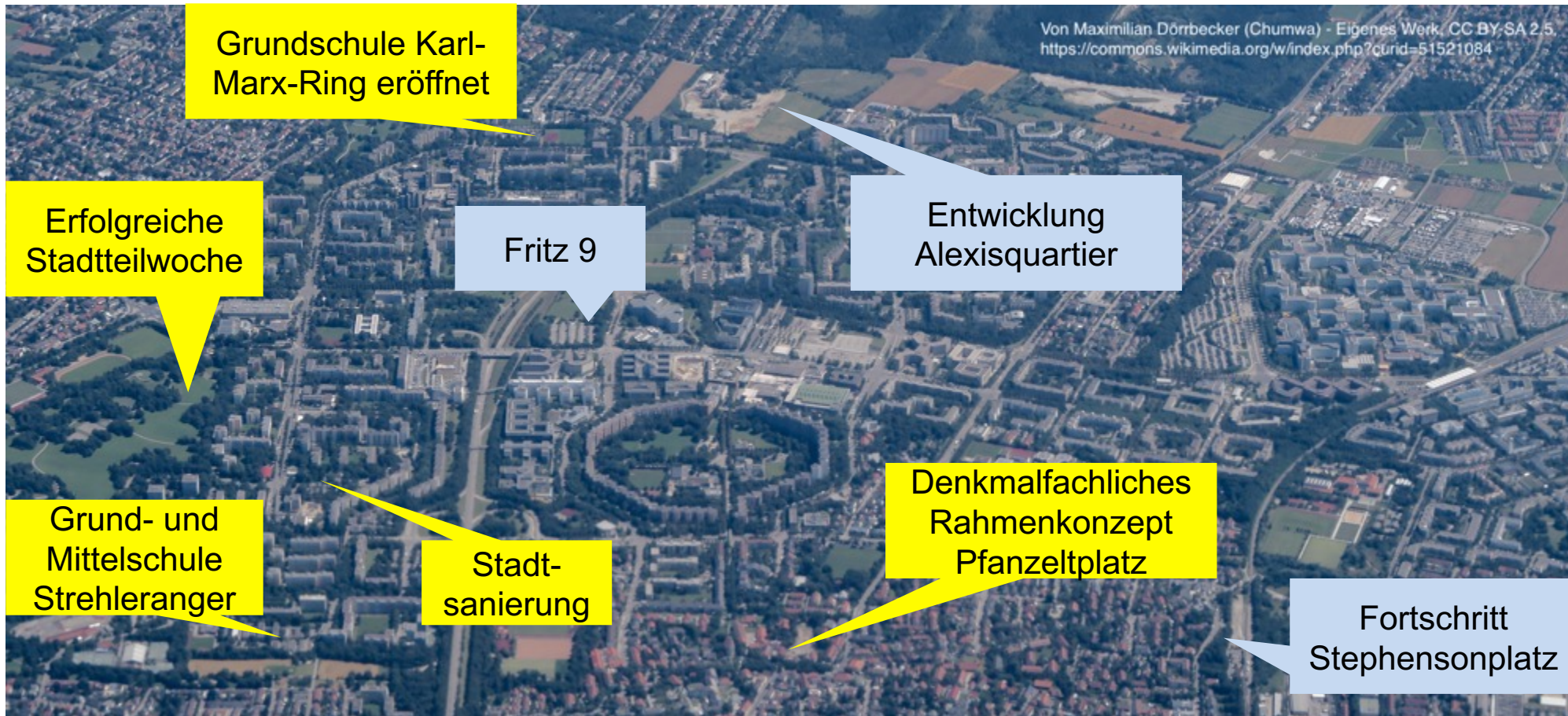


Jahresbericht des Bezirksausschusses 16 zur Bürgerversammlung 2024 im Bezirksteil Perlach

Thomas Kauer, BA-Vorsitzender



Rückblick





Fritz-Schäffer-Str. 9: Wettbewerbsergebnis (nach Workshop)



© Practice/ZUS (www.muenchen.de)



Alexisquartier

- Supermarkt-Eröffnung im Juni 2023
- Grünanlagengestaltung ab III/2025 mit Wasserspiel, Sport, Ruhemöglichkeiten, Promenade, Unterstand für Jugendliche, WC, Sportplatz etc. → eigene Bürgerinformation kommt.
- Defizite im Quartier:
Verkehrliche Anbindung,
Zustand Alexisweg
→ Lösungen vorgeschlagen.





Entwicklungen rund um den S-Bahnhof Perlach



© Luftbild GeoPortal München

- Eckdatenbeschluss für eine Seniorenwohnanlage
- Wettbewerbsverfahren läuft, Ende vsl. Juli 2024.



Schulinterim Böglwiese

- Interim während Abriss und Neubau der Grundschule am Theodor-Heuss-Platz
- intensive Diskussionen um Standortalternativen
- Baugenehmigung für fünf Jahre
- Vorschlag Bezirksausschuss: zentrales Schulinterim für Neuperlach





Hanns-Seidel-Platz

- „Perlach Plaza“ ist etabliert.
- Grünfläche in der Mitte wird 2024 gestaltet.
- Zwischennutzung für sog. Nordparzelle.
- Forderung des BA nach adäquater Versammlungsmöglichkeit, Begrünung der Böschung und intensiver Abstimmung mit Anwohnerschaft.



© Kauer

Link: www.neuperland.de



Die Rahmenplanung Neuperlach Süd von 2016

„Ziel des informellen Planungsinstrumentes der Rahmenplanung war es, mit Hilfe von Fachplanerinnen und Fachplanern unter Einbindung des Bezirksausschusses und Bürgerinnen und Bürgern eine **stadt- und landschaftsplanerisch sinnvolle, wirtschaftliche, langfristig verträgliche und insgesamt nachhaltige sowie zukunftsorientierte Lösung** in diesem Bereich aufzuzeigen. Dies umfasst auch mögliche Potentiale für Wohnungsbau sowie gewerbliche Entwicklungsmöglichkeiten.“

Zitiert aus Sitzungsvorlage Nr. 14-20 / V 10922

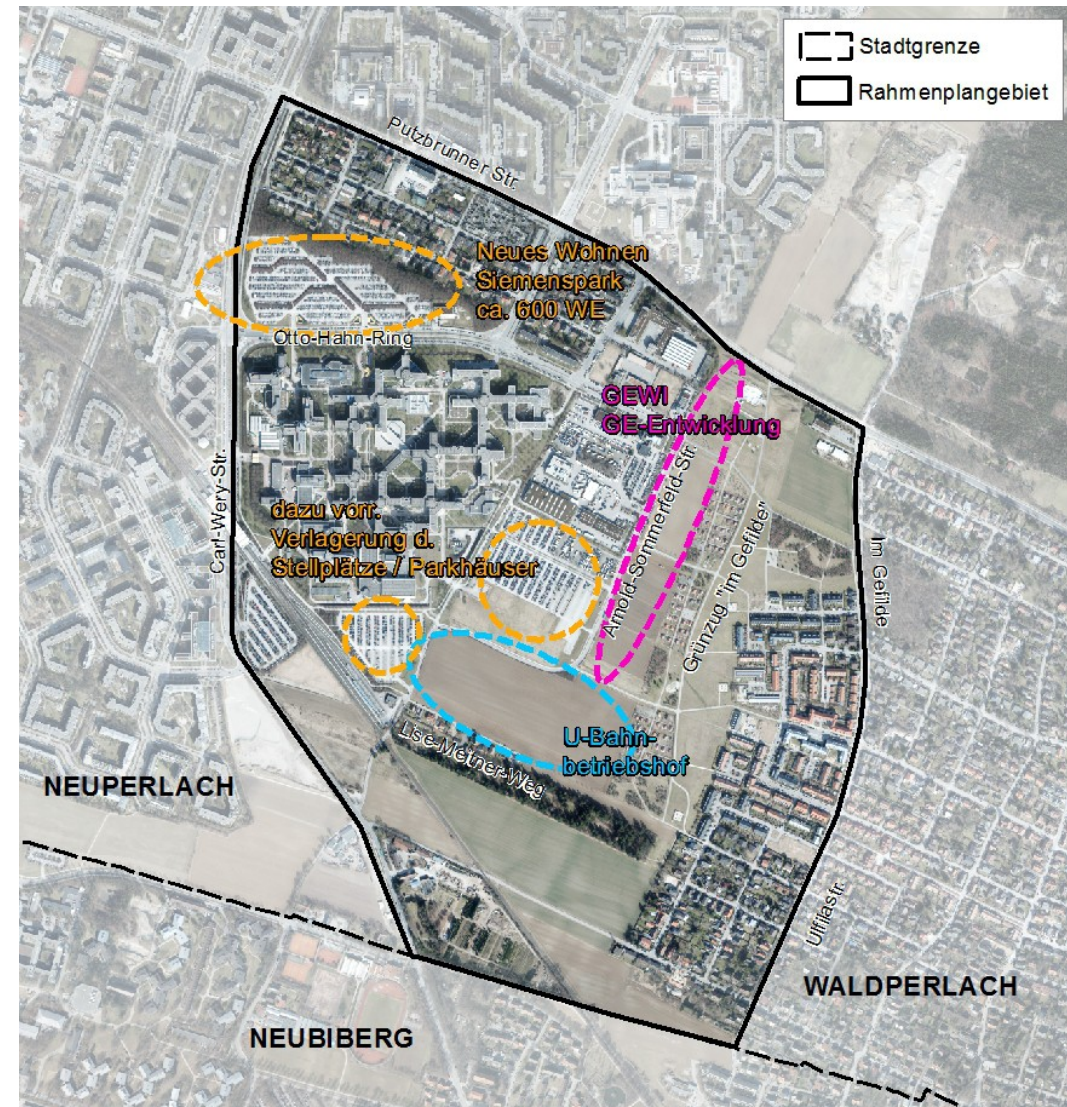
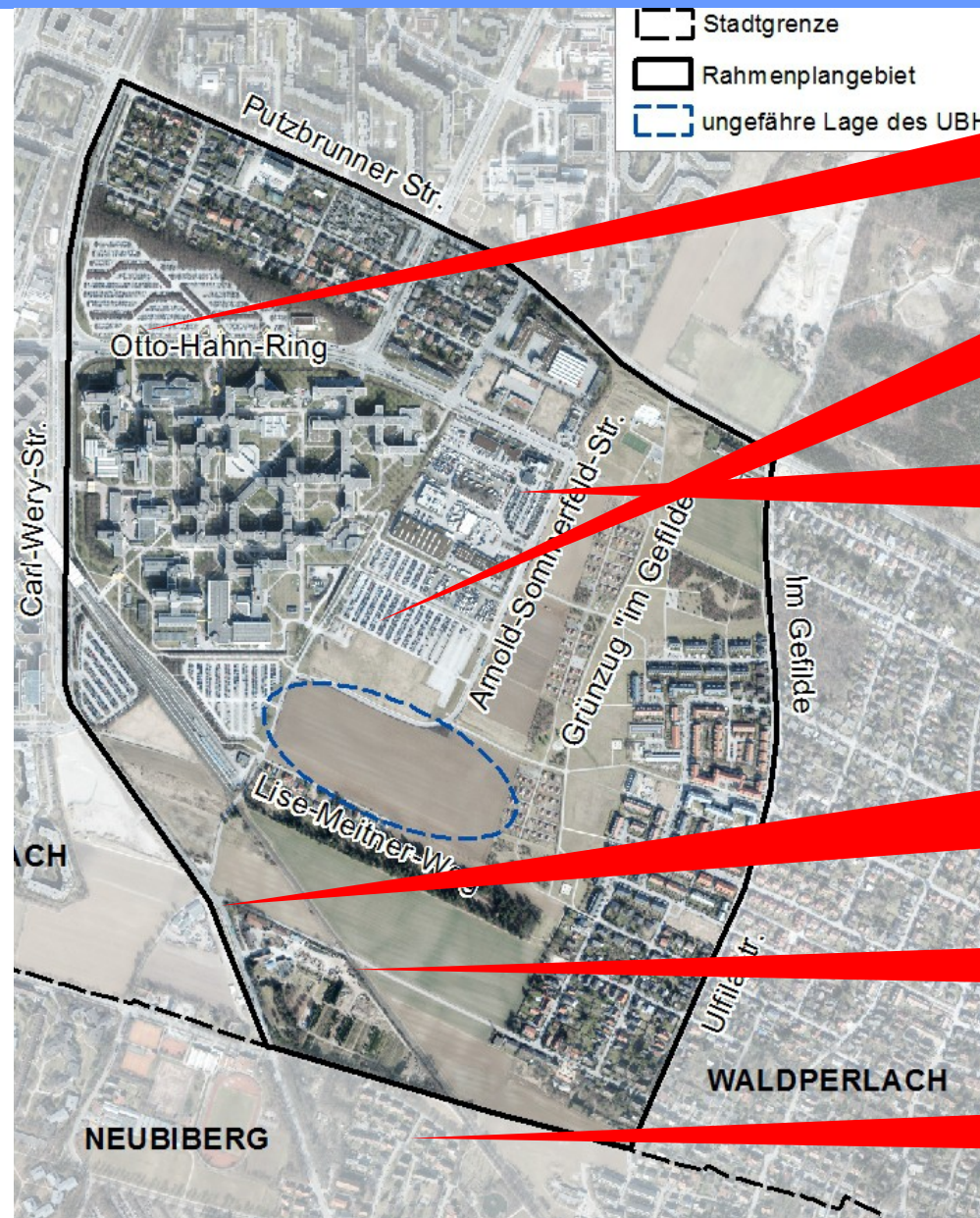


Abbildung 3: Übersicht über geplante Entwicklungen im Bereich der Rahmenplanung;
© LHM



Knackpunkt U-Bahn- betriebshof



- Stadtgrenze
- Rahmenplangebiet
- ungefähre Lage des UBH

geplanter
Wohnungsbau
ca. 700 Whg

geplanter
Parkhausneubau
> 3.000 Plätze

erstmalige Herstellung
Otto-Hahn-Ring
(Gehwege etc.)

Anschluss
Arnold-Sommerfeld-Str.
und Rotkäppchenstr. an
Carl-Wery-Str.

Höhenfreimachung
Bahnübergänge

Verbesserung
Fahrradroute Neubiberg

Umgreif der Rahmenplanung; © 03 Architekten GmbH



Beowulfstraße 4

- Ehem. leerstehendes Pflegeheim,
- Stadtratsbeschluss vom 22.02.2024 zur Nutzung für wohnungslose vulnerable, pflegebedürftige sowie mobilitätseingeschränkter Einzelpersonen und Paare.
- Ca. 65 Personen
- Inbetriebnahme gepl. III/2024.
- **Forderungen Bezirksausschuss:**
 - Reduzierung der geplanten Belegung
 - Regelmäßige Versorgungsstrukturen gerade für Pflegebedürftige
 - Darstellung des Betriebskonzepts nach Trägersauswahlverfahren
 - Baugutachten und barrierefreie Ertüchtigung
 - Fester Ansprechpartner für Nachbarschaft





Busspur Putzbrunner Straße

- Inbetriebnahme Juli 2023
- Verbesserung der Pünktlichkeit der Linie 55.
- Problem für SV Waldperlach: Parkdruck in umliegenden Straßen an Spieltagen.
- Lösung: zeitliche Begrenzung der Busspur (morgendliche HVZ)
Ortstermin ist angekündigt.



© Kauer